

Контрольна робота

З предмету: «Захист Вітчизни»

Учня 11-А класу

Нікольської загальноосвітньої школи №1

Мартищенко Богдана

Тема: Підготовка бойових позицій

Учитель: Полторацький Анатолій Васильович

Огневая позиция — участок местности или водного пространства, занятый, специально подготовленный или выбранный для размещения на нём огневой средства (пулемёта, миномёта, танка, артиллерийского орудия, боевого корабля, подводной лодки и т.д.) с целью максимального повышения эффективности огневой воздействия на противника. С точки зрения военной науки *огневая позиция* должна обеспечивать:

- зрительную связь с командиром и соседями,
- скрытый от противника способ сообщения с тылом,
- приемлемый обзор и возможность вести огонь на максимальных дистанциях в различных направлениях,
- максимальное удобство для установки и оперативного снятия вооружения,
- хорошую маскировку в любое время суток.

Виды огневых позиций в сухопутных войсках


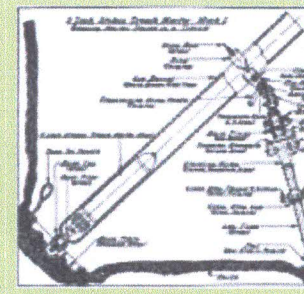

«Артиллерийская позиция»
(«Военная энциклопедия Сытина»)

- **Основные** — для выполнения основных огневых задач в наиболее ответственные периоды боевого столкновения с противником. Должны обеспечивать защиту от использования оружия массового поражения.
- **Запасные** — для ведения огня при невозможности использовать основную огневую позицию или при попытках противника оценить оборонительные возможности разведкой боем.
- **Временные** — позиции, на которых не предусматривается длительное нахождение огневой средства с расчётом; используются для решения ситуационных огневых задач, например — при непосредственной поддержке боевого охранения или подразделений, обороняющих передовую линию; для отражения прощупывающих действий противника (например разведкой боем) и т. д. Подготавливаются с учётом необходимости быстрого перемещения огневых средств на запасные или основные огневые позиции.
- **Ложные** — для введения противника в заблуждение относительно положения основных огневых позиций. Используются эпизодически, в основном — для привлечения внимания; в этих же целях сооружаются с намеренным нарушением некоторых правил военной маскировки.
- **Открытые** — позволяют вести огонь прямой наводкой на дальности действительного огня из вооружения любого вида.
- **Полузакрытые** — имеют с фронта невысокое укрытие, затрудняющее ведения огня прямой наводкой; с таких позиций ведут огонь с использованием простых способов наведения (по вехам, по вспомогательной точке наводки и т. п.).

- **Закрытыя** — імаюць с фронту значнае ўкрыццё, якое не дазваляе праціўніку ёй абнаражыць наземным наблюдением (в том числе — и по вспышкам выстрелов); іспользуюцца ў асноўным мінамётнымі і артылерыйскімі падраздзяленнямі.
- **Скрытыя** — імаюць с фронту надзейнае ўкрыццё, не дапускаючае іх абнаражэння со староны праціўніка, но дапускаючае веденне агня прамой наводкай в заране выбраных напраўленнях; іспользуюцца для ведення фланговага ці кінжальнага агня.

Особенности[

- Боевой устав артиллерийских войск категорически запрещает использовать в качестве *огневых позиций* места вблизи выделяющихся местных предметов, значительно упрощающих противнику ориентирование и пристрелку...ю

	<p>Полузакрытая огневая позиция миномёта <u>M224</u></p>		<p>Стационарная открытая огневая позиция гранатомёта <u>АГС-17</u></p>	
<p>Открытая огневая позиция пушки <u>MT-12</u> для стрельбы прямой наводкой</p>		<p>Закрытая огневая установка миномёта <u>81мм миномёта Стокса</u> Схема обустройства позиции</p>	<p>на вращающейся опоре для <u>круговой обороны</u></p>	<p>Скрытая огневая позиция пулемётного расчёта. <u>Долговременная огневая точка (ДОТ)</u></p>

- Окопы буваюць **поодинокі і групові**: на віддзяленні, кулеметні, мінамётні, гарматні, танкові, апаратну зв'язку ці пересувну радыостанцыю, станцыю РЕБ, пересувну РЛС та іншы.
- **Поодинокий окоп** (невелика выёмка) солдат выкопуе зазвычай пад вогнем праціўніка малою лопатаю і такіх розмірів, щоб забяспечыць поўнае утаення в окопі людзі в положенні лежачы (глыбіна 20—30 см, доўжына 150—170 см).
- Надалі цей окоп заглиблюецца до профілю для стрэльбы з коліна, а потім для стрэльбы стоячы (заглыбшыкі 110—150 см).

- Поодинокі окопи з'єднуються між собою траншеєю та утворюють окоп на відділення. При цьому кожен солдат риє траншею для з'єднання з найближчим окопом в напрямку праворуч від себе.
- Окоп на відділення складається з рову (траншеї) з бруствером і тильним траверсом, комірок на 1—2 чоловіки, майданчиків для ручного кулемету, простих укриттів для особового складу, ніш для боєприпасів тощо. Відстань по фронту між приткнутими комірками становить 6—8 м, загальна довжина досягає 50—60 м. Окоп на відділення є позицією відділення в обороні.
- Кожен з окопів для міномету, гармати, танку тощо складається з майданчика для ведення вогню, укриття для екіпажу (обслуги), апарелі для в'їзду (виїзду) бойової техніки і бруствера.

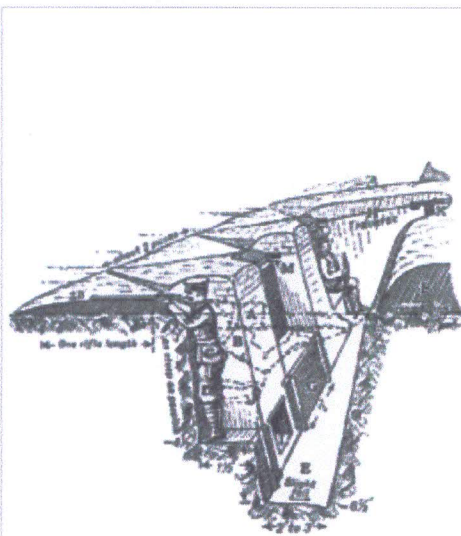
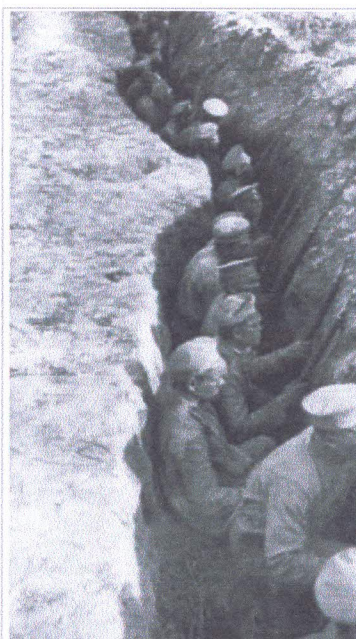
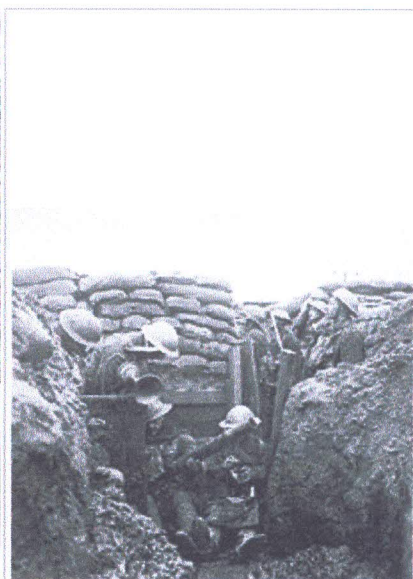


Схема окопу (траншеї) з керівництва для піхотних підрозділів Великої Британії 1914 року



Солдати Російської імператорської армії в траншеї перед атакою. Перша світова війна.



Окоп на Західному фронті. 1916

Окопи знаходять широке розповсюдження у всіх видах бойової діяльності, особливо в обороні. Порядок інженерного обладнання місцевості (у яку входить у тому числі і порядок відривання окопів) викладено в бойовому статуті і відповідних настановах з інженерної справи військ. В цих же книгах містяться ескізи-схеми із малюнками, що ілюструють розміри та розміщення основних елементів окопу для певного способу стрільби (лежачи, з коліна, стоячи), виду зброї чи військової техніки, порядок вдосконалення інженерного обладнання місцевості і нарощування фортифікаційного захисту.

Викопуються вони самими військами за допомогою спеціальних траншейних машин та вручну, часто під вогнем супротивника.

Крутосхили (стілки) окопів, особливо в слабких грунтах, зміцнюються жердинами, хмизом, дошками, дерном тощо. Для підвищення захисних властивостей, траншеї та ходи сполучення на окремих ділянках перекриваються. Всі окопи маскуються під природний фон місцевості табельними або підручними засобами.

Різновидами окопів також можна вважати

- відкриту щілину
- перекриту щілину
- командно-спостережний пункт командирів взводу, роти (батареї), батальйону (дивізіону), полку
- пункти управління, обладнані на місцевості (наприклад, медичний санітарний пункт, тиловий пункт управління, тощо)

Улаштування окопів

При безпосередньому вогневому контакті з противником

При безпосередньому вогневому контакті (під вогнем) противника окопування проводиться у наступній послідовності:

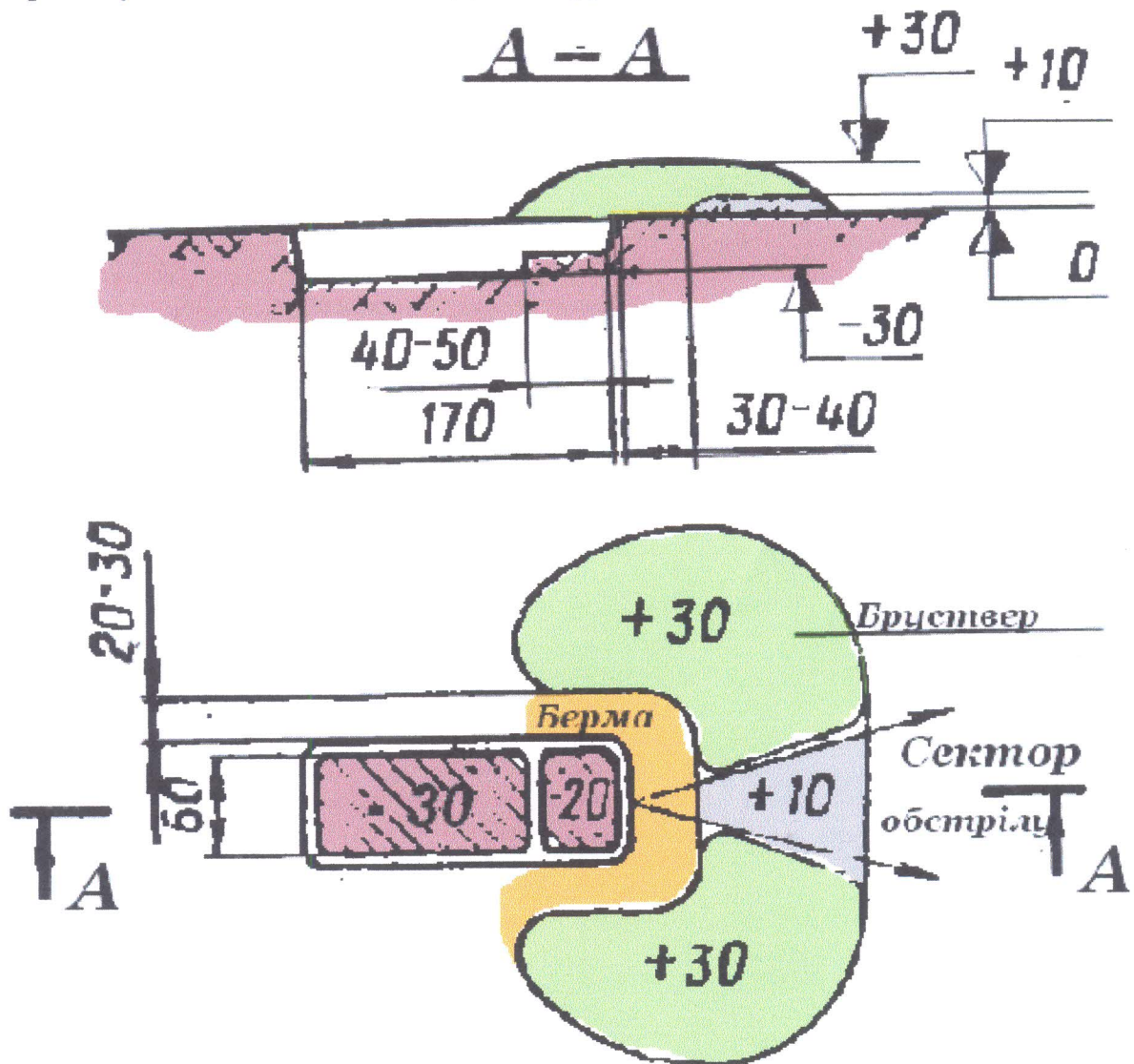
- окопи для стрільби лежачи
- окопи для стрільби з коліна
- окопи для стрільби стоячи (у повний зріст; ще називають окопи повного профілю)
- траншеї по фронту (в порядку, встановленому командиром заздалегідь; від флангів до центру; якщо не встановлено — за замовчуванням кожен солдат рие траншею праворуч від себе до сусіда)
- облаштування ходів сполучень від фронтальної траншеї в бік командного пункту підрозділу і далі в тил
- допомога у відритті окопів для важкої зброї та техніки
- улаштування відкритих щілин, вдосконалення їх до перекритих щілин
- посилення схилів окопів підручними матеріалами та облаштування бліндажів та укриттів (сховищ)

За відсутності безпосереднього вогневого контакту з противником із застосуванням землерийної техніки

- За допомогою землерийної (траншейної) техніки ^Ш виконуються роботи по прокладанню траншей уздовж фронту, підготовка котлованів під окопи

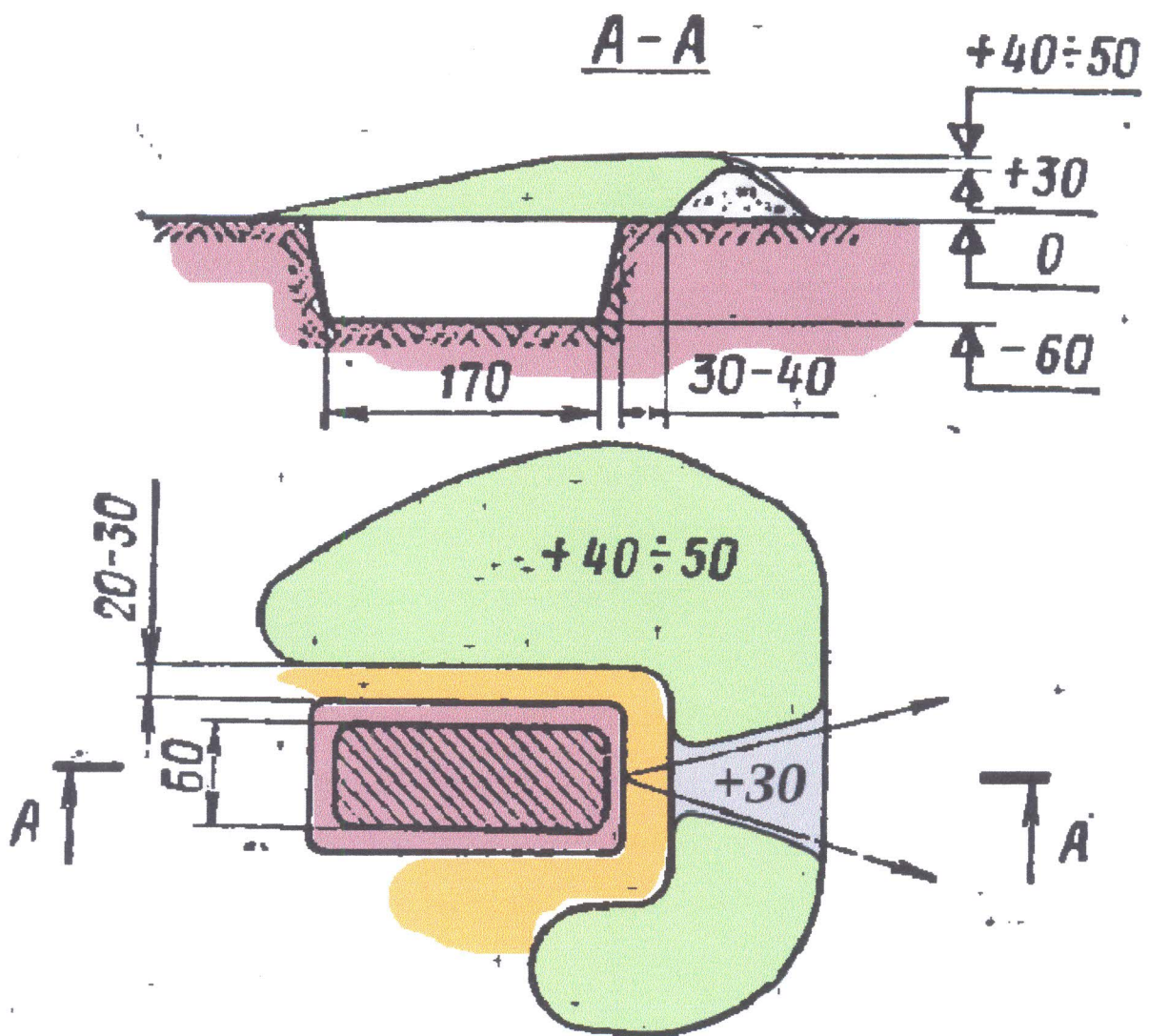
для техніки, укриттів, бліндажів, сховищ; ходів сполучень між ними та в тил; за необхідності — під дренажні канали та колодязі для відведення стічних забруднених вод — силами інженерних підрозділів чи навченим роботі на техніці особовим складом.

- Бронетехніка може здійснювати ґрунтові роботи по самоокопуванню і наданню допомоги своїм підрозділам, де це необхідно
- Особовий склад лопатами вручну дооблаштовує свої вогневі позиції, перекриває щілини, будує, перекриває і обваловує бліндажі та укриття, організує посилення схилів одягом крутостей.



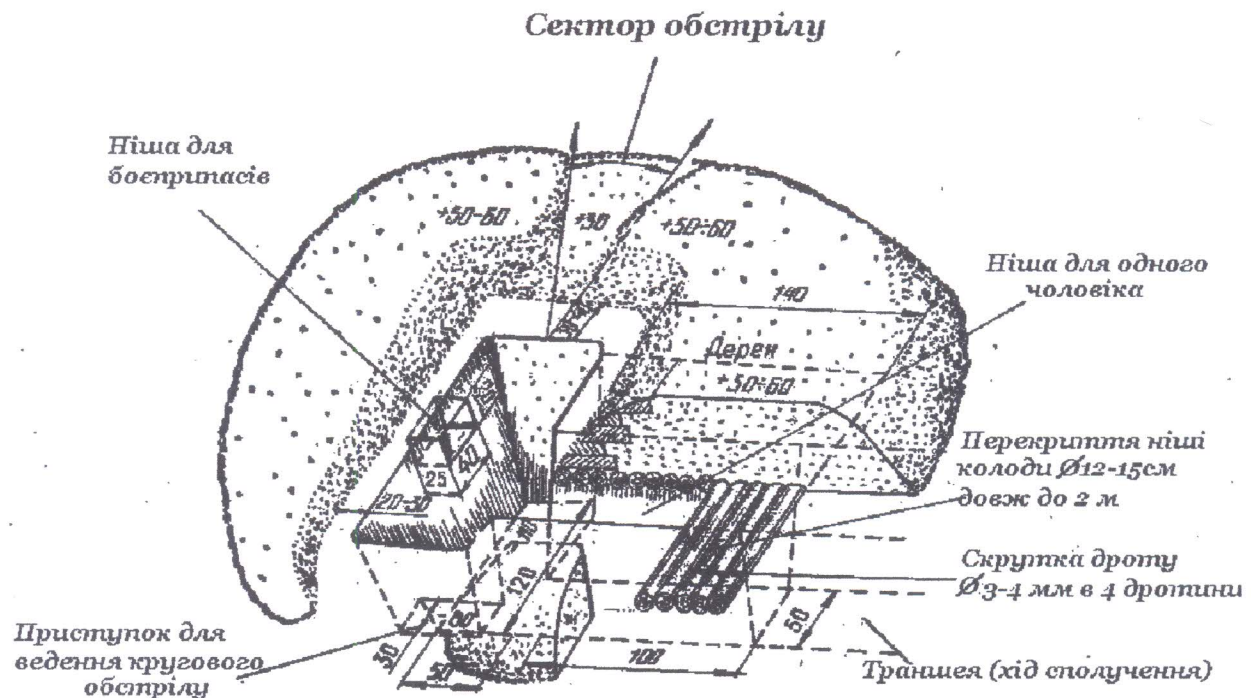
Одиночний окоп для стрільби лежачи в умовах безпосереднього вогню противника відривають у такий спосіб: солдат, лежачи на обраному місці, кладе автомат праворуч від себе на відстань витягнутої руки, щоб не засипати ґрунтом, але швидко дістати за потреби. Якщо поряд є природне укриття (воронка, великий камінь, повалена колода, уламок стіни) — їх слід максимально використати. Повернувшись на лівий бік, він витягає лівою рукою лопату з чохла, бере двома руками і ударами на себе підрізає дерен чи верхній найушціленіший шар землі, позначаючи спереду і з боків меж окопа виїмки. Далі ударами від себе він відвертає дерен, кладе його спереду і приступає до відриття. Лопату слід врізати в землю не прямовисно, а під кутом, залежно від щільності ґрунту. Тонкі корені перерубують гострим краєм лопати. Дерен і

землю для утворення бруствера слід викидати вперед у бік супротивника, залишаючи між краєм виїмки і бруствером невеликий майданчик — **берму**, шириною 30 — 40 см. Голову слід тримати якнайближче до землі, щоб не стати мішенню, не припиняючи при цьому спостереження за противником. Коли в передній частині окопу приблизно в радіусі ліктів буде досягнута належна глибина (в окопі для стрільби лежачи це 30 см; виміри солдат проводить, знаючи розміри **своєї саперної лопатки**); себто, це довжина штика + 5 см приблизно, або дві ширини штика 15+15 см), той, хто копає, поступово відсовується назад. Не слід забувати: коли відкидаєш землю на бруствер, слід залишати вільним сектор обстрілу близько 30°. Якщо окоп риють не перпендикулярно фронту, бруствер зі сторони противника слід відсипати довший. На першому етапі площадку під лікті можна лишати глибиною 20 см, а надалі, коли вся довжина окопа (це 170 см для середнього зросту людини; високий солдат копає окоп на довжину свого зросту) на 30 см буде викопана, цю площадку можна підлаштувати. Ґрунт бруствера ущільнюється і маскується дерном, що був зрізаний при початку робіт і відкладений убік (назад).



Якщо дозволяє бойова обстановка, солдат не припиняє копати, а свій окоп для стрільби лежачи якнайшвидше дообладнує до виду для стрільби з коліна. План окопа по низу лишається тих же розмірів, що й окоп для стрільби лежачи (для бійця середнього зросту 60 x 170 см), проте, він поглиблюється до 60 - 70 см. Ґрунт, що отриманий в результаті робіт,

відкидається на бруствер, таким чином підіймаємо бруствер до 40-50 см. При цьому намагаємося ущільнювати кожен новий шар ґрунту ударами лопати.



Надалі окоп для стрільби з коліна поглиблюється до розмірів, що дозволяють вести вогонь у повний зріст. Такий окоп ще називають окопом повного профілю. Для людини середнього зросту глибина такого окопа приймається у 110 см (для зручного положення ліктів стрільця). Високорослі воїни поглиблюють окоп під свій зріст. На малюнку ліворуч — ескіз-схема окопа для стрільби стоячи із автомата з орієнтовними розмірами для облаштування.

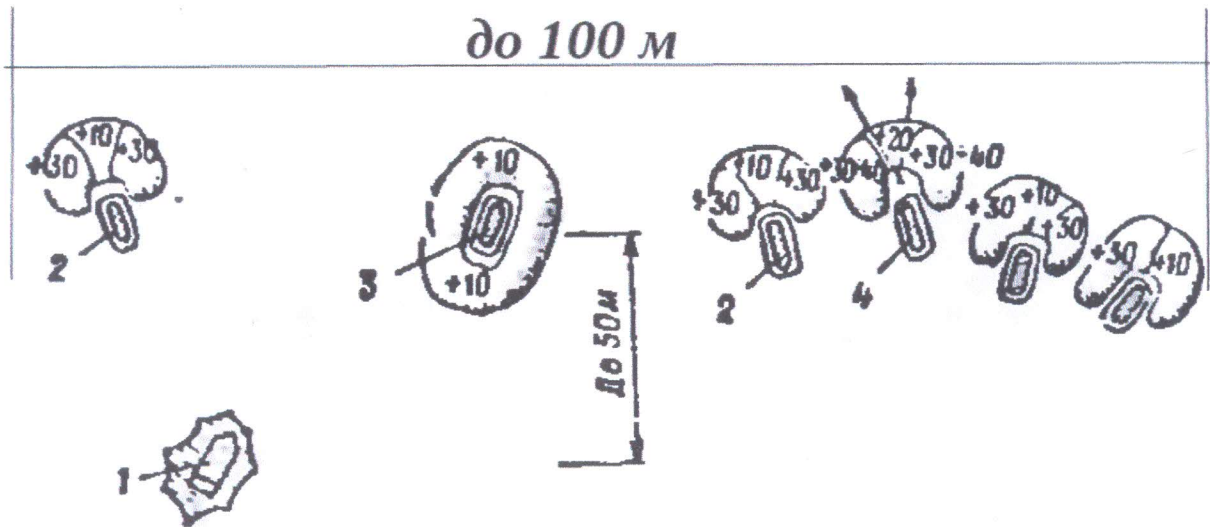
Джерело: [Бойовий статут](#)

Для захисту від осколків, ґрунту, що падає від розривів снарядів, бомб, ракет, запалювальної зброї, зниження впливу проникаючої радіації і світлового імпульсу такий окоп дообладнується додатковою нішею, яка перекривається колодами, фашинами, хмизом і обвалується (утворюючи перекриття щілину). Варіант подібного дообладнання вказано на схемі ліворуч.

Перший етап
проведення фортифікаційного обладнання позиції
відділення мотострільців на БМП

Планування позиції. Обладнання окопів для стрільби лежачи. Маскування [БМП](#) штатними сітками і підручними матеріалами.

1. Замаскована БМП
2. Поодиначні окопи стрільців
3. Окоп для гранатометника
4. Вогнева позиція кулеметника



Та сама позиція на завершальному етапі виконання ґрунтових робіт.

На схемі:

5. Позиція (окоп) для двох стрільців
6. Запасна чарунка для гранатомета
7. Бійниця
8. Запасна вогнева позиція (окоп) БМП
9. Місце туалету
10. Ходи сполучень
11. Основна вогнева позиція (окоп) БМП
12. Запасний майданчик для кулеметника
13. Перекрита щілина, дообладнана у бліндаж

